



Résumé citoyen 2023

Programme de coopération territoriale européen Interreg France-Suisse 2014-2020

Résumé à l'intention des citoyens

Le programme européen Interreg France-Suisse accompagne les initiatives locales dans une démarche de coopération. Ce soutien permet d'inciter les porteurs à coopérer dans une logique transfrontalière. Les projets transfrontaliers sélectionnés impliquent à minima un partenaire français et un partenaire suisse.

Côté français, c'est le Fonds européen de développement régional (FEDER) qui intervient dans le financement du projet. Côté suisse, ce sont des crédits fédéraux et/ou cantonaux qui interviennent dans le financement du projet.

Budget

Le programme Interreg France-Suisse 2014-2020 est doté de près de 63 millions d'euros de FEDER et de 53 millions de francs suisses de fonds Interreg suisses fédéraux et cantonaux. Ces fonds sont complétés par des cofinancements publics et privés français et suisses, ainsi qu'une part d'autofinancement apportée par les porteurs de projet.

Les acteurs du programme : secrétariat conjoint et partenaires

La gouvernance du programme est partenariale, associant aux côtés de l'autorité de gestion, la Région Bourgogne-Franche-Comté et de la Coordination régionale Interreg suisse, 2 préfectures de Régions (Région Auvergne-Rhône-Alpes et Région Bourgogne Franche-Comté), 5 départements français (l'Ain, le Doubs, la Haute Savoie, le Jura et le Territoire de Belfort) et 7 cantons suisses (Berne, Fribourg, Genève, Jura, Neuchâtel, Valais et Vaud) qui concourent à la bonne mise en œuvre du programme.

Sur la période 2014-2020, Interreg France-Suisse a soutenu 123 projets. Au total près de 63 M€ de fonds européens (FEDER) et 53 MCHF de contributions fédérales et cantonales ont été programmés.

Les projets financés par le programme de coopération territoriale franco-suisse couvrent les 4 thématiques suivantes :

LA RECHERCHE ET INNOVATION

**LA PROTECTION ET LA VALORISATION
DU PATRIMOINE NATUREL ET CULTUREL**

LE TRANSPORT DURABLE

**L'EMPLOI ET LA MOBILITÉ
DE LA MAIN D'OEUVRE**

Axe 1 - Rapprocher les structures en matière d'innovation et soutenir les projets innovants

Les objectifs du programme :

- Rapprocher les différents acteurs de la recherche et de l'innovation (chercheurs, chefs d'entreprises, structures d'accompagnement) ;
- Investir et mutualiser des équipements et des outils de recherche transfrontaliers ;
- Encourager les innovations débouchant sur des produits et des solutions dans les domaines d'excellence du territoire.



C'est le nombre de projets qui ont été accompagnés par le programme entre 2014 et 2020 au titre de la thématique « Recherche et innovation » pour un montant de ... M€ de FEDER

Avec Interreg France-Suisse, entre 2014 et 2020, près de 40 entreprises ont participé à des projets de recherche transfrontaliers, transnationaux ou interrégionaux.



SPAD

Systèmes de Production Agricole Durables

Mis en œuvre dans un contexte de changement climatique, le projet SPAD vise à augmenter la durabilité de la production bovine dans les départements français du Jura, du Doubs, du territoire de Belfort et de Haute-Saône ainsi que dans les régions suisses du Jura et du Jura bernois. Le projet permettra notamment de mettre en évidence des scénarii d'évolution des systèmes de production au sein d'unités géomorphologiques homogènes, de construire une échelle de durabilité englobant les aspects économiques, environnementaux et sociaux, mais aussi de tester sur des zones pilotes des mesures favorables à l'adaptation des exploitations. Les résultats seront diffusés aux différents acteurs du monde agricole et auprès du grand public.

Chefs de file : Chambre interdépartementale d'agriculture Doubs - Territoire de Belfort (FR) et Fondation Rurale Interjurassienne FRI (CH)

Coût total du projet : 1 005 014 € - **FEDER :** 337 959 € (taux d'aide : 34%) - **Fonds fédéraux :** 150 000 CHF - **Fonds cantonaux :** 150 000 CHF

Axe 2 - Protéger et valoriser le patrimoine naturel et culturel

Les objectifs du programme :

- Valoriser les sites, les activités, les richesses patrimoniales et l'offre culturelle ;
- Développer l'espace transfrontalier de manière durable dans l'optique de préserver et restaurer les écosystèmes ;
- Prendre en compte le développement durable dans les projets d'aménagement du territoire.



C'est le nombre de projets qui ont été soutenus par le programme entre 2014 et 2020 au titre de la thématique « Patrimoine naturel et culturel » pour un montant de ... M€ de FEDER

Entre 2014 et 2020, environ 80 produits touristiques, culturels et naturels ont été développés tels que des spectacles, des sentiers de randonnées et des circuits touristiques.



© Benjamin Becker, Jura sur Léman

Dôle-Tuffes / Jura sur Léman

Création du domaine transfrontalier quatre saisons Jura sur Léman

La création du domaine transfrontalier quatre saisons Jura sur Léman vise une gestion commune des massifs des Tuffes et de la Dôle. Il s'agit de développer de nouveaux produits touristiques quatre saisons et de les promouvoir par la nouvelle marque Jura sur Léman, afin de positionner le domaine transfrontalier dans un contexte économique nouveau. Le projet consiste également à valoriser le patrimoine naturel et culturel du périmètre et son accessibilité par des connexions adaptées aux modes doux et aux transports collectifs.

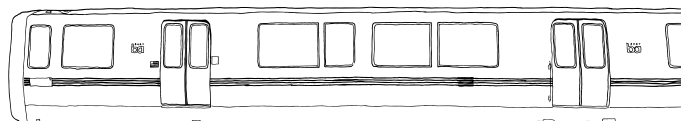
Chefs de file : Syndicat Mixte de Développement Touristique de la Station des Rousses (FR) et Région de Nyon (CH)

Coût total du projet : 15 520 359 € - FEDER : 4 500 000 € (taux d'aide : 29%) - Fonds fédéraux : 220 000 CHF - Fonds cantonaux : 990 000 CHF

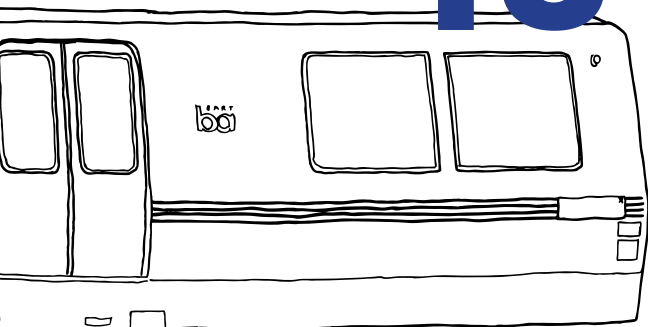
Axe 3 - Encourager le transport durable

Les objectifs du programme :

- Développer et améliorer l'offre des moyens de transport durables pour les déplacements transfrontaliers ;
- Augmenter l'efficacité du transport ferroviaire transfrontalier à travers des actions de modernisation et de sécurisation.



13



C'est le nombre de projets qui ont été soutenus par le programme entre 2014 et 2020 au titre de la thématique « Mobilité et transport durable » pour un montant de ... M€ de FEDER

Entre 2014 et 2020, une dizaine de services en faveur de la mobilité durable, notamment pour le covoiturage, ont été développés.



© SNCF Réseau

BELFORT – DELLE

Une nouvelle desserte ferroviaire pour dynamiser les échanges dans l'Arc jurassien

Le projet vise à électrifier et à aménager en France les voies existantes entre Belfort et Delle et à réaliser les interfaces nécessaires avec le réseau ferroviaire suisse. Des travaux d'équipements ferroviaires sont prévus en France et plusieurs actions d'interface avec les systèmes de sécurité français doivent être mises en œuvre en Suisse. Cet aménagement permettra la réouverture de la ligne proposant ainsi, d'une part, un accès au réseau à grande vitesse aux cantons suisses en venant de Belfort et, d'autre part, un service de desserte locale importante pour la mobilité des travailleurs et des acteurs de l'activité économique tant en Suisse qu'en France. Les vecteurs de mobilité sont à l'évidence un élément moteur pour le renforcement de la compétitivité du territoire Nord Franche-Comté – Canton du Jura.

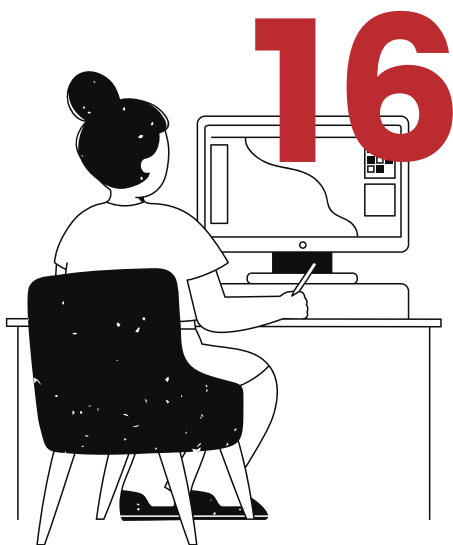
Chefs de file : SNCF Réseau (FR) et République et Canton du Jura (CH)

Coût total du projet : 17 243 758 € - FEDER : 6 279 172 € (taux d'aide : 36%) - Fonds fédéraux : 130 000 CHF - Fonds cantonaux : 152 600 CHF

Axe 4 - Favoriser l'emploi et accompagner la mobilité de la main d'œuvre

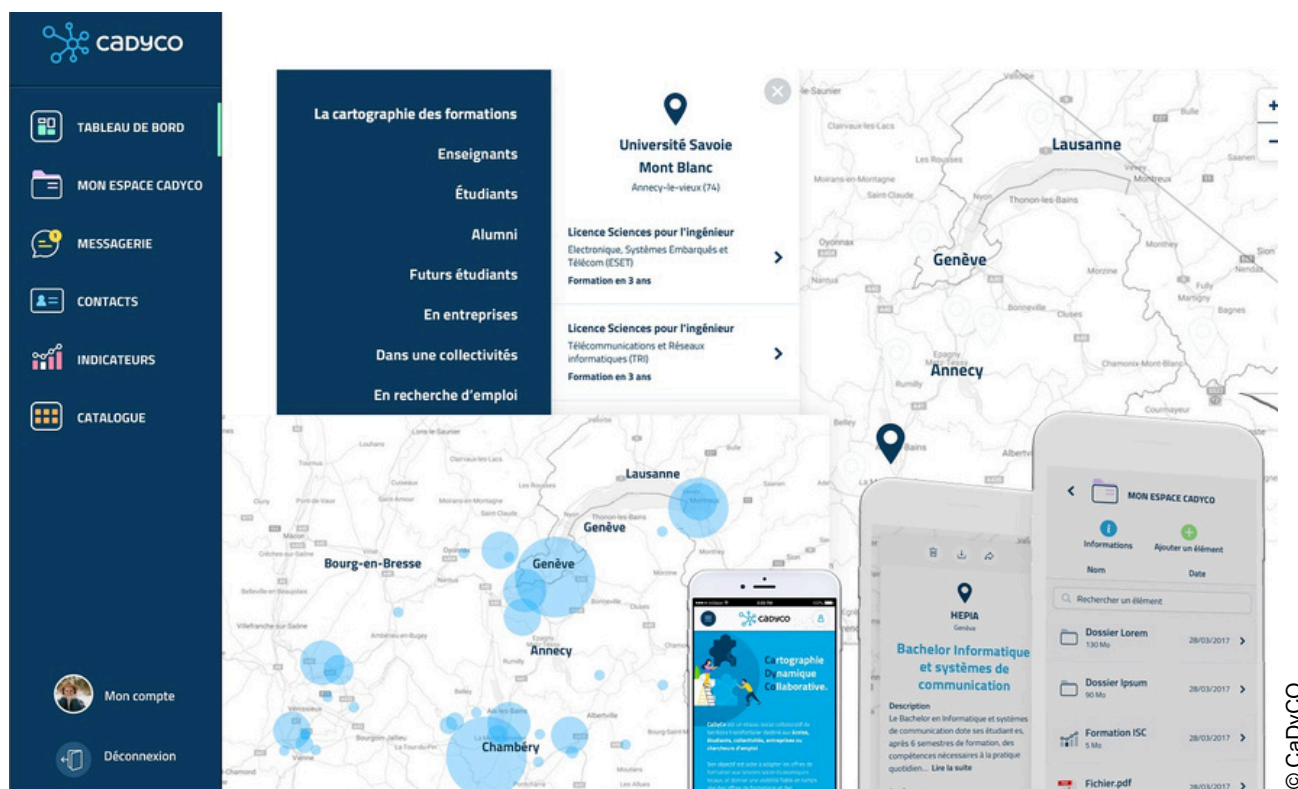
Les objectifs du programme :

- Développer des services de proximité favorisant l'activité économique notamment ceux impliquant la mise en œuvre de Technologie de l'Information et de la Communication (TIC) ;
- Actions permettant d'améliorer la lisibilité du marché du travail et d'en renforcer l'accès.



C'est le nombre de projets qui ont été soutenus par le programme entre 2014 et 2020 au titre de la thématique « Emploi et mobilité de main d'œuvre » pour un montant de ... M€ de FEDER

Entre 2014 et 2020, une trentaine de services de proximité ont été déployés à destination des travailleurs et des entreprises.



CaDyCO

Cartographie dynamique et adaptation collaborative de l'offre de formation en sciences de l'ingénieur des établissements d'enseignement supérieur du territoire transfrontalier

CaDyCo Formation a pour ambition de réunir l'ensemble de l'offre de formation en Sciences de l'ingénieur proposée par les établissements de l'espace transfrontalier sur une plateforme commune, en organisant d'une manière entièrement nouvelle la présentation de cette offre sous la forme d'une cartographie dynamique, qui répond aux besoins des futurs étudiants, des entreprises, des équipes pédagogiques des établissements ou des collectivités. À travers l'intégration d'indicateurs complémentaires issus du territoire transfrontalier, les utilisateurs de la plateforme pourront disposer d'un véritable outil d'aide à la décision propre à chaque catégorie d'acteur pour s'orienter dans l'offre, choisir une formation, imaginer des évolutions pertinentes ou des créations nouvelles de formations adaptées aux besoins du territoire.

Chefs de file : Université Savoie Mont Blanc - USMB (FR) et Haute École Spécialisée de Suisse Occidentale - HES-SO (CH)

Coût total du projet : 883 901 € - FEDER : 441 445 € (taux d'aide : 50%) - Fonds fédéraux : 98 073 CHF - Fonds cantonaux : 65 000 CHF

Secrétariat conjoint

Région Bourgogne-Franche-Comté Autorité de gestion

Direction Europe et rayonnement international
4 square Castan – CS 51857
F – 25031 BESANCON Cedex
interreg@bourgognefranche-comte.fr

Coordination régionale Interreg

13 rue de la Paix
CH – 2300 LA CHAUX-DE-FONDS
france-suisse@interreg.ch

Pour en savoir plus :

interreg-francesuisse.eu